

Διεθνής Έκθεση Θεσσαλονίκης 1936 – 1937 – 1938 – 1939 – 1940



Η Δ.Ε.Θ. τού 1936

Στην 11η Διεθνή Έκθεση Θεσσαλονίκης (6-27 Σεπτεμβρίου 1936) οι έλληνες εκθέτες έφτασαν τους 723 και τους 843 οι ξένοι. Οι χώροι, για ακόμη ένα έτος, ξεπέρασαν τα 15.000 τ.μ., ενώ οι ξένες κρατικές επίσημες συμμετοχές μειώθηκαν κατά μία από την περασμένη διοργάνωση και ανήλθαν στις έξι. Οι ξένες συμμετοχές προέρχονταν από την Αλβανία, τη Γερμανία, τη Γιουγκοσλαβία, τη Δανία, τη Νορβηγία και την Τουρκία. Οι επισκέπτες ξεπέρασαν τους 300.000.

Στο πλαίσιο της 11ης ΔΕΘ διοργανώθηκαν έξι ειδικές εκθέσεις – και, συγκεκριμένα, κρασιού, ζωγραφικής και γλυπτικής, τουριστικών φωτογραφιών, ελληνικού καπνού, μελισσοκομικής και ελληνικής ταπητουργίας–, ενώ έγινε σοβαρή προσπάθεια συστηματοποίησης των εκθεμάτων και για πρώτη φορά διοργανώθηκε ειδικό Γεωργικό Περίπτερο.

Ανάμεσα σ' αυτούς που βραβεύτηκαν στην 11η ΔΕΘ ήταν ο νομός Τρικάλων, η εταιρεία Shell Co. Hellas Ltd., το εργοστάσιο ποτοποιίας «Ο Βάχχος» από τη Φλώρινα, τα αεριούχα ποτά «Ζενίθ», η εταιρεία «Ιωάννης Μπουτάρης», τα οινοπνευματώδη ποτά από τη Μυτιλήνη «Ρεκόρ», ο δήμος Μεγαρέων για το κρασί του, τα ζαχαροπλαστικά «Λαϊλάς» από τις Σέρρες για τον ακανέ τους, η εταιρεία «Νέκταρ» για το μέλι της, η βιομηχανία υφασμάτων «Υφανέτ», η οινοποιητική «Achaia Clauss» και η καπνοβιομηχανία των αδελφών Ματσάγγου από τον Βόλο.

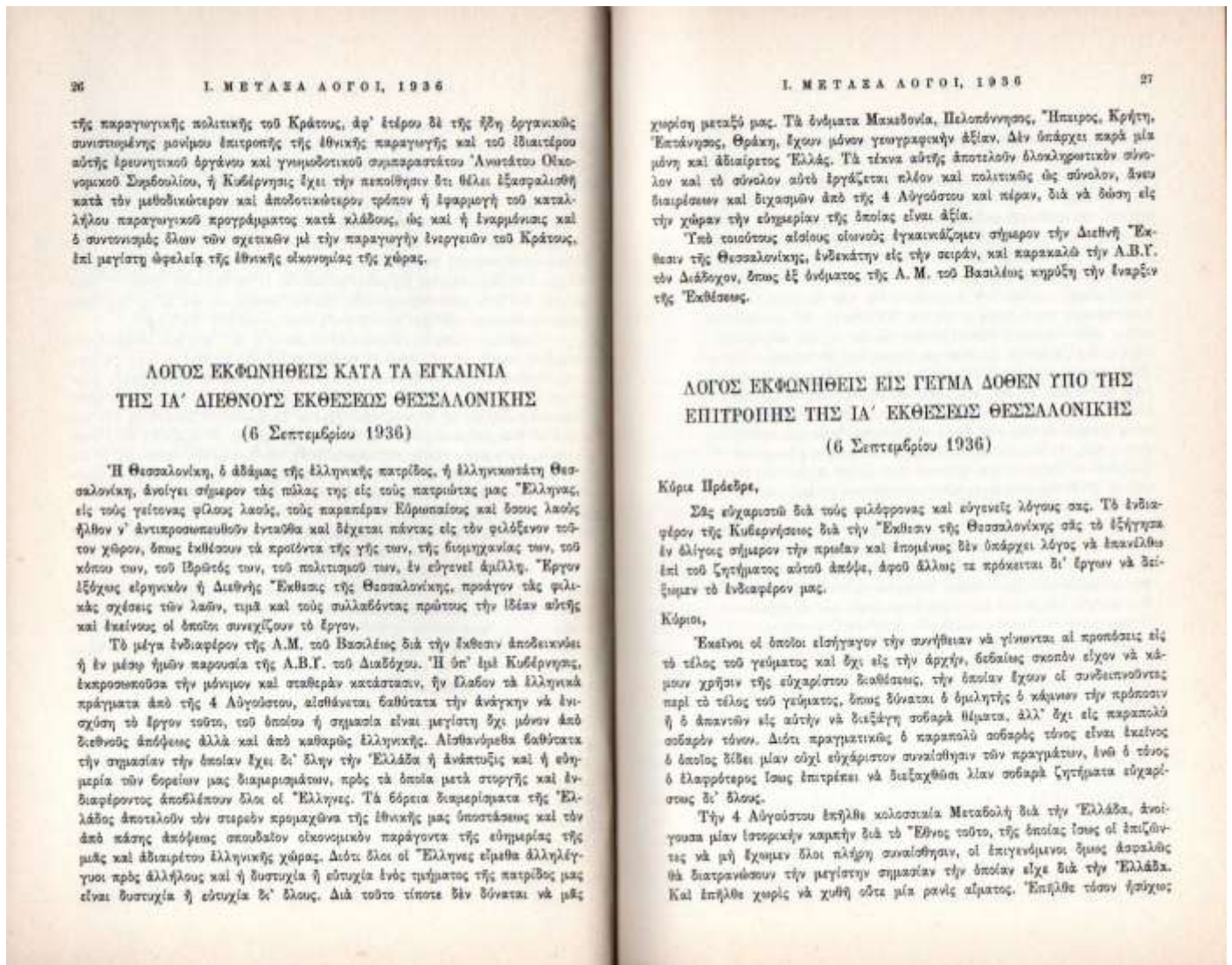
Την 11η διοργάνωση επισκέφθηκαν οι υπουργοί Εθνικής Οικονομίας και Σιδηροδρόμων και ο υφυπουργός Οικονομικών Ρεδιάδης.

Στις 13 Σεπτεμβρίου, ως παράλληλο γεγονός τής ΔΕΘ και υπό την προστασία τού διαδόχου, διοργανώθηκαν ναυτικοί αγώνες, στους οποίους συμμετείχαν όλα τα ναυτικά σωματεία τής χώρας και οι ναυτικοί όμιλοι της Αιγύπτου.

Μόλις έναν μήνα πριν από την έναρξη λειτουργίας της Έκθεσης (4 Αυγούστου 1936) κηρύχθηκε η δικτατορία του Ιωάννη Μεταξά. Τα εγκαίνια της διοργάνωσης πραγματοποιήθηκαν για πρώτη φορά από μέλος της βασιλικής οικογένειας – και, συγκεκριμένα, τον διάδοχο Παύλο –, ενώ σ' αυτά παρέστη και ο Ιωάννης Μεταξάς.

Στις 10 π.μ. της 6ης Σεπτεμβρίου έφθασαν αεροπορικώς στη Θεσσαλονίκη (στο αεροδρόμιο του Σέδες) ο διάδοχος, ο πρωθυπουργός και οι υπουργοί Τύπου, Τουρισμού και Πρόνοιας. Η Σχολή Εφέδρων του Πυροβολικού απέδωσε τιμές μετά μουσικής και εν συνεχεία οι επίσημοι κατευθύνθηκαν με αυτοκίνητο προς την πόλη, στην είσοδο της οποίας τούς επιφυλάχθηκε λαμπρή υποδοχή.

Στην πύλη της Έκθεσης ήταν παρατεταγμένα τμήματα του στρατού. Μετά τον αγιασμό, λόγο εκφώνησαν ο πρόεδρος της ΔΕΘ Τσίσης και ο γενικός διευθυντής Α. Καλεύρας. Μετά την προσφώνηση του δημάρχου της πόλης, τον λόγο πήρε ο Ιωάννης Μεταξάς, ο οποίος δήλωσε, μεταξύ άλλων, ότι «είναι έργον εξόχως ειρηνικόν η διεθνής Έκθεσις της Θεσσαλονίκης, προάγον τας φιλικάς σχέσεις των λαών, τιμά και τους συλλαβόντας πρώτους την ιδέαν αυτής και εκείνους, οι οποίοι συνεχίζουν το έργον». Τέλος, ο διάδοχος «εν ονόματι της Α.Μ., του βασιλέως», κήρυξε «την έναρξιν της ενδεκάτης περιόδου της Διεθνούς Εκθέσεως Θεσσαλονίκης». Μάλιστα, κατά την περιήγησή του στην 11η ΔΕΘ ο διάδοχος Παύλος δοκίμασε κρασί από το περίπτερο του Μπουτάρη.



Στα παραλειπόμενα της διοργάνωσης ξεχωρίζει το βασιλικό κτήμα Τατοΐου, το οποίο ήταν το κεντρικό έκθεμα του Περιπτέρου Εθνικής Παραγωγής. Παράλληλα, στην Έκθεση παρουσιάστηκαν και οι πρώτες μάσκες προστασίας σε περίπτωση χημικού πολέμου.



1936 Στιγμιότυπο από τους ανοιχτούς χώρους τής 13ης ΔΕΘ.
Διακρίνονται πανό τού καθεστώτος της 4ης Αυγούστου

Η Δ.Ε.Θ. τού 1937

Το 1937 ήταν μια πολύ σημαντική χρονιά για τη ΔΕΘ, διότι εκδόθηκε ο ν. 661, σύμφωνα με τον οποίο ουσιαστικά πραγματοποιήθηκε η οριστική παραχώρηση των νέων χώρων τής ΔΕΘ.

Στη 12η Διεθνή Έκθεση Θεσσαλονίκης (5-26 Σεπτεμβρίου 1937) σημειώθηκε ρεκόρ αριθμού εκθετών και εκθεμάτων που παρουσιάστηκαν σε εκθεσιακό χώρο μεγαλύτερο των 16.000 τετρ.μ., ενώ μόνον οι εκθέτες γεωργικών προϊόντων ξεπέρασαν τους 6.000. Επίσημα έλαβαν μέρος πέντε ξένα κράτη (Αλβανία, Γερμανία, Γιουγκοσλαβία, Σουηδία, Τουρκία). Συμμετείχαν εκθέτες από είκοσι τέσσερις χώρες, ενώ ανεξάρτητες συμμετοχές είχαν ο τουρισμός, τα καπνά, η σταφίδα, οι τάπητες, τα γεωργικά ιδρύματα και η λαϊκή τέχνη. Τέλος, διοργανώθηκαν ειδικές εκθέσεις ναυτιλίας και καλών τεχνών.

Το Ναυτικό Περίπτερο ήταν ένα από τα πλέον εντυπωσιακά τής 12ης ΔΕΘ. Στην οροφή του υπήρχε τοποθετημένος πάνω σε βράχους ένας φάρος που αναβόσβηνε, ενώ στην είσοδό του, σε φυσικό μέγεθος, είχε τοποθετηθεί ένα μικρό ιστιοφόρο επανδρωμένο με ναύτες. Τους τοίχους κοσμούσαν κάδρα με ελαιογραφίες από την ελληνική ναυτική ιστορία. Επίσης, υπήρχε τοποθετημένο ξύλινο ομοίωμα της κεφαλής τού Θεμιστοκλή από το ομώνυμο πολεμικό καράβι τού καπετάν Μπαμπά, καθώς και το κεφάλι τού Σόλωνος από το πολεμικό καράβι «Σόλων» τού καπετάν Γιώργη Πάνου. Στο κέντρο τού Περιπτέρου υπήρχαν βιτρίνες, όπου παρουσιαζόταν η εξέλιξη του ελληνικού караβιού, από τις αρχαίες τριήρεις μέχρι τα τελευταία εμπορικά σύγχρονα πλοία τής εποχής. Τέλος, ένα ιδιαίτερο διαμέρισμα ήταν αφιερωμένο στην ιστορία τής πολεμικής ναυτικής τέχνης.

Στο λούνα παρκ τής Έκθεσης λειτουργούσε βιενέζικο πράτερ με ξύλινα αλογάκια, ψεύτικα αυτοκινητάκια, κούνιες κοκ., καθώς και Περίπτερα που πουλούσαν ζαχαρωτά και διάφορες άλλες λιχουδιές. Σε μια μικροσκοπική πισίνα με σκούρο μπλε νερό από λουλάκι κολυμπούσαν λαστιχένιες πάπιες, στον λαιμό των οποίων οι πελάτες καλούνταν να περάσουν ένα στεφάνι. Τα τρία στεφάνια κόστιζαν 5 δρχ. και το βραβείο για όσους πετύχαιναν στην πρόκληση ήταν γλυκά και σοκολάτες. Μεγάλη ατραξιόν τής ΔΕΘ ήταν ο ιπτάμενος ίππος με την όμορφη αμαζόνα, καθώς και η περιστρεφόμενη μοτοσικλέτα «Λούπινγκ δε λουπ», με οδηγό τον περίφημο σερ Ρίγκικ από τη Νέα Υόρκη. Τέλος, οργανώθηκαν και παραστάσεις τής «Αϊντα» τού Βέρντι.

Στις 25 Σεπτεμβρίου ο βασιλιάς Γεώργιος Β' κατέφθασε στη Θεσσαλονίκη με τη βασιλική αμαξοστοιχία, για να επισκεφθεί την Έκθεση. Περιηγήθηκε στα περίπτερα της Αλβανίας, της Γερμανίας, της Τουρκίας, της Σουηδίας και της Γιουγκοσλαβίας, στο Ναυτικό και το Καπνικό Περίπτερο, στα Περίπτερα του Ελληνικού Πυριποδοποιείου και στα Περίπτερα της Λαϊκής Τέχνης, της Εθνικής Παραγωγής και της Ταπητουργίας.

Στην Έκθεση του 1937:

Οι κυρίες τής Φιλοπτώχου Αδελφότητας Κυριών προσέφεραν στον βασιλιά Γεώργιο Β', ως αναμνηστικό τής επίσκεψής του, ένα χειροποίητο τραπεζομάντιλο.

Η επίδειξη που έκοβε την ανάσα των επισκεπτών τής 12ης ΔΕΘ ήταν αυτή του «Φλεγόμενου Αερόστατου».

Στις 19 Σεπτεμβρίου προκηρύχθηκε πανελλήνιος αρχιτεκτονικός διαγωνισμός για την εκπόνηση σχεδίου των νέων μόνιμων εγκαταστάσεων της ΔΕΘ.

Η Δ.Ε.Θ. τού 1938

Στη 13η ΔΕΘ (11 Σεπτεμβρίου-21 Οκτωβρίου 1938) το ρεκόρ που σημειώθηκε αφορούσε στον αριθμό των ξένων επίσημων κρατικών συμμετοχών, οι οποίες έφτασαν τις οκτώ. Συγκεκριμένα, στην Έκθεση συμμετείχαν η Αλβανία, η Βουλγαρία, η Γερμανία, η Γιουγκοσλαβία, η Ιταλία, η Ρουμανία, η Πολωνία και η Τουρκία.

Στην κεντρική πλατεία τής Έκθεσης, το υφυπουργείο Τύπου και Τουρισμού εγκατέστησε κινηματογράφο, όπου καθημερινά προβάλλονταν ταινίες με θέμα τον εορτασμό τής 4ης Αυγούστου στην Αθήνα, τη Θεσσαλονίκη και την υπόλοιπη χώρα. Μάλιστα, στο κέντρο τού Περιπτέρου τής 4ης Αυγούστου (με κεντρική θεματική «Ιστορία Δύο Ετών») είχε τοποθετηθεί μια τεράστια, ανάγλυφη πλάκα, που αναπαριστούσε τις κρατικές υπηρεσίες. Το Περίπτερο ήταν χωρισμένο σε τρία διαμερίσματα και στο κεντρικό είχαν τοποθετηθεί χάρτες, φωτογραφίες και προπλάσματα από έργα που σχεδίαζε ή υλοποιούσε η τότε κυβέρνηση. Υπήρχαν, επίσης, τα τμήματα γεωργίας, εθνικής οικονομίας, εργασίας, ασφάλειας, κοινωνικής πρόνοιας και παιδείας. Αντί οροφής, είχε τοποθετηθεί ένας τεράστιος, φωτεινός χάρτης τής Ελλάδας, γύρω από τον οποίον υπερίπταντο αεροπλάνα. Αριστερά και δεξιά τού Περιπτέρου είχαν τοποθετηθεί ευμεγέθεις φωτογραφίες τού βασιλιά, του διαδόχου και του δικτάτορα Μεταξά, ενώ νέες και νέοι τής νεολαίας Μεταξά μοίραζαν στους επισκέπτες προπαγανδιστικό υλικό.

Στη διοργάνωση εκείνης της χρονιάς η Αλβανία κατασκεύασε ένα νέο Περίπτερο, χαρακτηριστικό του οποίου ήταν ένας πύργος ύψους 23 μέτρων. Στο δικό της Περίπτερο η Τουρκία παρουσίαζε βιομηχανικά και γεωργικά προϊόντα, είδη υφαντουργίας, καπνό, ελαστικά και δέρματα, ενώ στο κέντρο τού Περιπτέρου είχε τοποθετηθεί χάλκινη προτομή τού Κεμάλ Ατατούρκ. Το Περίπτερο της Βουλγαρίας καταλάμβανε χώρο 320 τετρ.μ., παρουσιάζοντας κυρίως γεωργικά και γαλακτοκομικά προϊόντα. Ιδιαίτερη εντύπωση προκαλούσε μια τεχνητή στοά εξόρυξης γαιανθράκων.

Στο γερμανικό Περίπτερο διοργανώθηκε από την Ένωση Βιβλιοπωλών Λειψίας ειδική έκθεση γερμανικού βιβλίου, όπου παρουσιάζονταν προπαγανδιστικά βιβλία τού εθνικοσοσιαλισμού και γερμανικές εκδόσεις αρχαίων ελλήνων συγγραφέων. Επίσης, στο ίδιο Περίπτερο υπήρχε ειδικό τμήμα τής γερμανικής ραδιοφωνίας.

Σε ό,τι αφορά την επίσημη κρατική συμμετοχή τής Ιταλίας, αξίζει να σημειωθεί ότι σ' αυτήν συμμετείχαν 85 επιχειρήσεις, σε μια διοργάνωση του φασιστικού ινστιτούτου.

Κατά τα λοιπά, στο πλαίσιο της 13ης ΔΕΘ διοργανώθηκε φωτογραφική έκθεση, στην οποία συμμετείχαν 110 έλληνες και ξένοι καλλιτέχνες, παρουσιάζοντας 650 φωτογραφίες.

Στα υπόλοιπα αξιοσημείωτα της 13ης διοργάνωσης ξεχωρίζουν τα εξής:

Τον Μάρτιο 1938 κατατέθηκαν επτά μελέτες για τις νέες εγκαταστάσεις τής ΔΕΘ, από τις οποίες βραβεύτηκαν οι τρεις. Πρώτη κατετάγη η μελέτη που κατατέθηκε με το ψευδώνυμο «Πλούτος», η οποία απέσπασε χρηματικό βραβείο 200.000 δρχ. Σημειωτέον ότι ουδεμία από τις μελέτες που κατατέθηκαν την

εποχή εκείνη δεν εφαρμόστηκε, ενώ η ΔΕΘ αποφάσισε να εγκαταστήσει στους χώρους της αρχιτεκτονικό εργαστήριο, για την εκπόνηση νέων σχεδίων.

Η αρχιτεκτονική μελέτη για τις νέες εγκαταστάσεις της ΔΕΘ που απέσπασε το τρίτο βραβείο (και χρηματικό έπαθλο 50.000 δρχ.) έφερε το ψευδώνυμο «4η Αυγούστου».

Το μεγάλο θέμα της 13ης ΔΕΘ ήταν ο «Άνθρωπος Κανόνι».

Η Δ.Ε.Θ. του 1939

Το Πάσχα του 1939 ο Μουσολίνι αποβίβαζε τα στρατεύματά του στην Αλβανία, με εμφανή πλέον τον σκοπό του για κατάκτηση της Ελλάδας. Παράλληλα, λίγο αργότερα (την 1η Σεπτεμβρίου 1939), κατά τη διάρκεια προετοιμασίας της 14ης ΔΕΘ (24 Σεπτεμβρίου-15 Οκτωβρίου 1939), η Γερμανία του Χίτλερ είχε εισβάλει στην Πολωνία. Παρά ταύτα, η Γερμανία συμμετείχε κανονικά στη 14η ΔΕΘ – και, μάλιστα, με δικό της Περίπτερο.

Αρχικώς, η 14η ΔΕΘ είχε προγραμματιστεί να λειτουργήσει από τις 10 Σεπτεμβρίου μέχρι την 1 Οκτωβρίου 1939. Ωστόσο, η ημερομηνία διεξαγωγής της μετατοπίστηκε τελικώς κατά 15 ημέρες, λόγω των δυσχερών διεθνών συνθηκών. Έτσι (και παρά το πολεμικό παγκόσμιο περιβάλλον), η ΔΕΘ προχώρησε στην εκτέλεση των έργων που είχε σχεδιάσει και, σε μια σεμνή τελετή, εγκαινιάστηκε το Περίπτερο της Εθνικής Παραγωγής και κατόπιν τα περίπτερα Α' και Β'.

Πέραν της Γερμανίας, στην έκθεση συμμετείχαν επισήμως η Βουλγαρία (με ένα επιβλητικό περίπτερο ύψους 12 μέτρων), η Ιταλία, η Τουρκία και η Φινλανδία. Ένα από τα εντυπωσιακότερα Περίπτερα της Έκθεσης εκείνης της χρονιάς ήταν εκείνο της Εθνικής Οργάνωσης Νεολαίας του Μεταξά, το κρατικό Περίπτερο, καθώς και το Περίπτερο Υγιεινής. Μία από τις μεγαλύτερες ιδιωτικές συμμετοχές ήταν αυτή της εταιρείας «ΑΜΒΥΞ» του Αλβέρτου Ρεβάχ, που συμμετείχε στη ΔΕΘ από το 1935: στην 14η ΔΕΘ καταλάμβανε ένα ολόκληρο Περίπτερο, όπου παρουσίαζε προϊόντα όπως η σαμπάνια Moet & Chandon, το απεριτίφ Campari, τα λικέρ Cointreau και Benedictine και το νερό Σάριζα.

Το ζαχαροπλαστείο «Αθηναϊκόν» βραβεύτηκε για τα περίφημα λουκούμια του, όπως και η Εταιρεία Αλιπάστων Μυτιλήνης, η εταιρεία υφασμάτων και κλινοσκεπασμάτων «Υφανέτ», η ποτοποιία «Μεταξάς» και ο οίκος «Παπαγεωργίου».

Στο πλαίσιο των παραλλήλων εκδηλώσεων της ΔΕΘ διοργανώθηκε (στο κινηματοθέατρο «Παλλάς») χορευτικό φεστιβάλ από τη Σπεκ Μελισσηνού, με επίλεκτη χορευτική ομάδα από την Αθήνα.. Παρουσιάστηκαν έργα του Σοπέν, αλλά και ελληνικοί παραδοσιακοί χοροί.

Σημειωτέον ότι η 14η Διεθνής Έκθεση Θεσσαλονίκης ήταν η τελευταία που πραγματοποιήθηκε στο Πεδίον του Άρεως.



1940 Τα πρώτα εγκαίνια της ΔΕΘ στον νέο χώρο

Η Δ.Ε.Θ. τού 1940

Η τελευταία προπολεμική Διεθνής Έκθεση Θεσσαλονίκης πραγματοποιήθηκε στις νέες εγκαταστάσεις της, οι οποίες όμως επρόκειτο να χρησιμοποιηθούν μόνο για ένα έτος, καθώς κατά τη διάρκεια της γερμανικής κατοχής που επακολούθησε υπέστησαν βαρύτατες καταστροφές.



1940 Η επίσημη κρατική συμμετοχή της Γερμανίας στη 15η Διεθνή Έκθεση Θεσσαλονίκης (22 Σεπτεμβρίου-22 Οκτωβρίου 1940)

Η 15η ΔΕΘ, στην οποία συμμετείχαν επισήμως τέσσερα ξένα κράτη (Γερμανία, Γιουγκοσλαβία, Βουλγαρία, Τουρκία), εγκαινιάστηκε στις 22 Σεπτεμβρίου και έκλεισε τις πύλες της στις 22 Οκτωβρίου. Λίγες ημέρες αργότερα κηρύχθηκε ο πόλεμος, ενώ πολλοί από τους εκθέτες δεν πρόλαβαν ούτε τα εκθέματά τους να πάρουν από τα Περίπτερα...

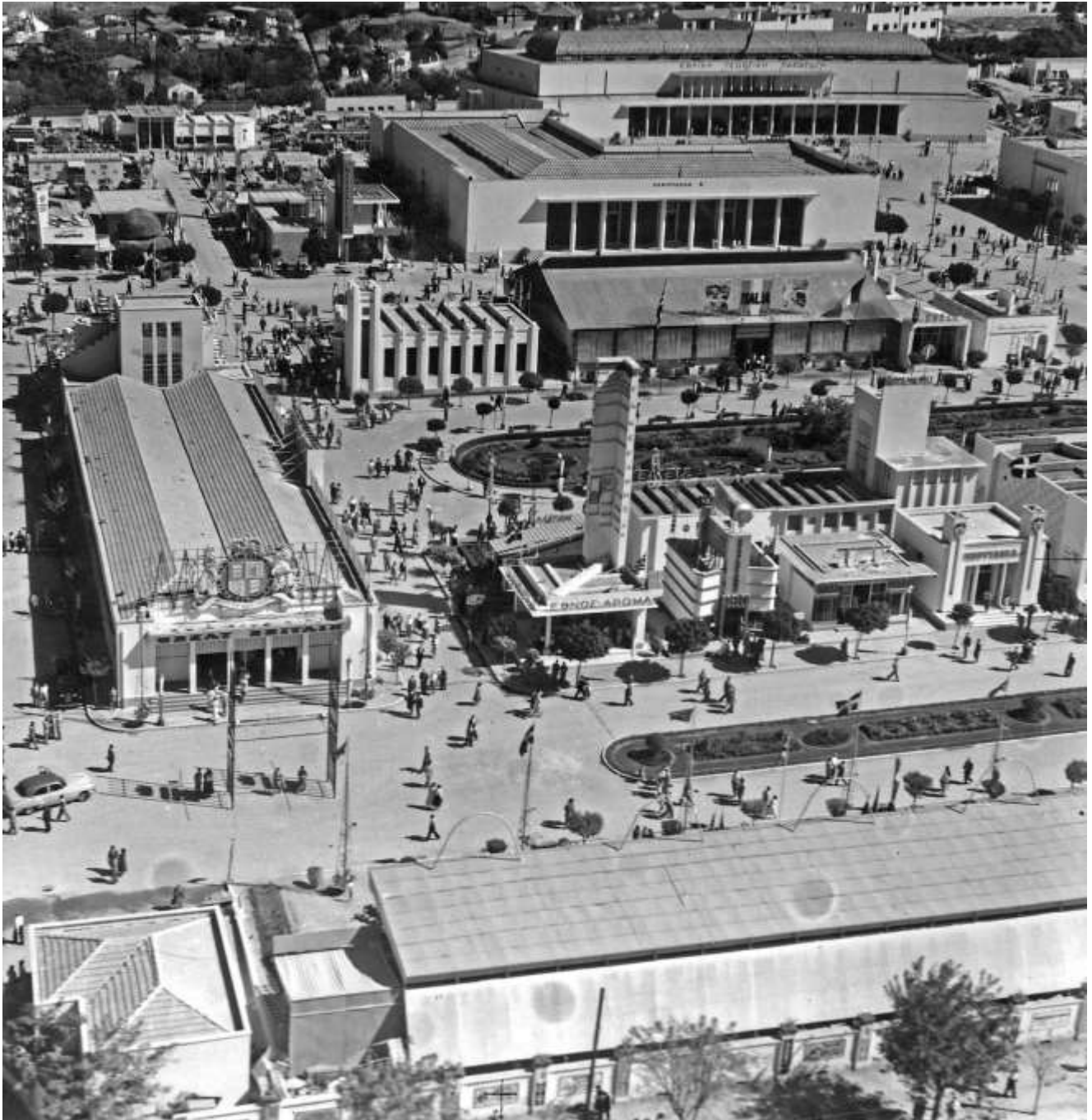
Στον νέο χώρο της ΔΕΘ υπήρχαν τρία βασικά κτίσματα: τα Περίπτερα Α' και Β' και το Περίπτερο της Εθνικής Παραγωγής. Μέσα σε οκτώ μήνες κατασκευάστηκε το μόνιμο Αγροτικό Περίπτερο σε γήπεδο 2.328 τετρ.μ., το μόνιμο Βιομηχανικό Περίπτερο σε γήπεδο 2.179 τετρ.μ. και το μόνιμο Βιοτεχνικό Περίπτερο σε γήπεδο 2.176 τετρ.μ.

Στο βουλγαρικό Περίπτερο τα κύρια εκθέματα ήταν βιοτεχνικά προϊόντα και ροδέλαια. Η Ουγγαρία παρουσίαζε τα περίφημα αλίπαστα, ενώ η Γιουγκοσλαβία ξυλουργικά και κτηνοτροφικά είδη.

Τα ιδιωτικά Περίπτερα ήταν ελάχιστα, παρά ταύτα αξίζει να καταγραφεί ότι, παρά τις δεδομένες πολεμικές συνθήκες, τόλμησαν να χτίσουν Περίπτερα η ζυθοποιία «Φιξ» (και, μάλιστα, εμβαδού 488 τετρ.μ.), η

καπνοβιομηχανία «Παπαστράτος» (σε χώρο 88 τετρ.μ.) και, σε μικρότερο Περίπτερο, η βιομηχανία σιγαρέτων «Καραβασίλη». Στην Έκθεση συμμετείχε επισήμως η Γερμανία τού Χίτλερ (μάλιστα, με την ευκαιρία τής συμμετοχής της χώρας του στη ΔΕΘ, ο πρόξενος της Γερμανίας Σδέμπεργκ παρέθεσε στις 22 Σεπτεμβρίου 1940 γεύμα, κατά τη διάρκεια του οποίου δήλωσε ότι «η Διεθνής Έκθεση Θεσσαλονίκης είναι ένα εις μεγάλην απόστασιν ορατόν σύμβολον της ειρηνικής θελήσεως της ελληνικής κυβερνήσεως»).

Βραβεία απονεμήθηκαν, μεταξύ άλλων, στον Οργανισμό Βάμβακος, στην εταιρεία «Υφανέτ» και στην ποτοποιία «Μεταξά».



1940 Αεροφωτογραφία τής 15ης Διεθνούς Έκθεσης Θεσσαλονίκης διακρίνονται το Περίπτερο Α΄ και το Περίπτερο της Εθνικής Αγροτικής Παραγωγής

Η 15η ΔΕΘ ήταν υποτονική όσον αφορά στην επισκεψιμότητά της, αλλά και στις εμπορικές πράξεις που πραγματοποιήθηκαν στο πλαίσιο της. Μόλις έξι ημέρες μετά την Έκθεση, ο Ιωάννης Μεταξάς αρνήθηκε να παραδώσει τη χώρα και έτσι ξεκίνησε η ιταλική επίθεση. Τα Περίπτερα με τα εκθέματά τους εγκαταλείφθηκαν και λεηλατήθηκαν από τους ίδιους τους Θεσσαλονικείς, πριν πέσουν στα χέρια των Γερμανών.

Αλβανία, η Θεσσαλονίκη και η χώρα ετοίμαζε πανηγυρικά την 15η Διεθνή Έκθεση, γιορτάζοντας παράλληλα τη νέα φάση της.

Τον Οκτώβριο του 1940 η ΔΕΘ λειτούργησε για πρώτη φορά στις νέες εγκαταστάσεις της, όπου δραστηριοποιείται ως σήμερα, εγκαταλείποντας την ιστορική μήτρα της, το πεδίο του Άρεως όπου πρώτο λειτούργησε το 1926. Για τη νέα πορεία της ΔΕΘ είχαν ανεγερθεί ευμεγέθη, σύγχρονα και σημαντικά από αρχιτεκτονικής πλευράς μόνιμα περίπτερα, που θα στέγαζαν την εθνική παραγωγή και τα βιομηχανικά, βιοτεχνικά και αγροτικά προϊόντα της χώρας.

Η 15η ΔΕΘ εγκαινιάστηκε με λαμπρότητα στις 15 Σεπτεμβρίου 1940, παρουσία τοπικών και κρατικών αρχών και ξένων υπουργών, και λειτούργησε ως τις 22 Οκτωβρίου, λίγες μέρες πριν από την έναρξη του ελληνοϊταλικού πολέμου. Στην έκθεση συμμετείχαν επίσημα τέσσερα κράτη, Η Γιουγκοσλαβία, η Τουρκία, η Βουλγαρία και η... Γερμανία και αρκετές χώρες μέσω αντιπροσώπων τους.

Μάλιστα, σε δεξίωση προς τους εκθεσιακούς παράγοντες ο πρόξενος της Γερμανίας στη Θεσσαλονίκη βρήκε την ευκαιρία να πλέξει το εγκώμιο της μεταξικής κυβέρνησης τονίζοντας ότι "Η ΔΕΘ είναι ένα εις μεγάλην απόστασιν ορατόν σύμβολον της ειρηνικής θελήσεως της ελληνικής κυβερνήσεως...".

Το περίπτερο της Γερμανίας στην 15η ΔΕΘ του 1940.

Παρά το πολεμικό κλίμα που περιόριζε τα οικονομικά ανοίγματα, αρκετές ελληνικές εταιρίες, όπως η εταιρία υφαντουργίας Υφανέτ, οι καπνοβιομηχανίες Παπαστράτος και Καραβασίλη, η ζυθοποιία Φιξ και η ποτοποιία Μεταξά είχαν κατασκευάσει δικά τους περίπτερα. Ο κόσμος παρά την ανησυχία από τις πολεμικές ειδήσεις κατέκλυσε τα νέα περίπτερα και διασκέδαζε με μαύρη μπίρα στο καινούργιο λούνα παρκ και τα πρωτόφαντα θεάματα.

Όμως ο πολεμικός βαρδάρης που φυσούσε από πολλές κατευθύνσεις σάρωσε και την έκθεση. Οι εκθέτες έφυγαν άρον άρον πριν ολοκληρωθεί η διοργάνωση, πολλοί επιστρατεύτηκαν με την κήρυξη του πολέμου κατά της Ιταλίας και πολλά εκθέματά τους εγκαταλείφθηκαν κλειδωμένα στα περίπτερα.

Λίγο αργότερα, καθώς δεν υπήρχε φρούρηση, λεηλατήθηκαν συστηματικά όχι μόνο από κλεφτρόνια αλλά και από... ευυπόληπτους Θεσσαλονικείς με το πρόσχημα να μην πέσουν στα χέρια των Γερμανών που κατέβαιναν με τις σιδερόφρακτες μεραρχίες προς τη Θεσσαλονίκη.

Στην 9 Απριλίου του 1941 καταλήφθηκε η πόλη από τους Γερμανούς οι οποίοι, ανάμεσα στα πολλά σημαντικά κτήρια που επίταξαν για τη στέγαση των στρατιωτικών μονάδων τους, στρατωνίστηκαν και στο χώρο της Έκθεσης, χρησιμοποιώντας τα περίπτερα για αποθήκες πολεμικού υλικού.

Στο νέο περίπτερο της εθνικής παραγωγής οι Γερμανοί αποθήκευσαν ασυρμάτους και ραδιοφωνικό υλικό και στα υπόλοιπα περίπτερα πυρομαχικά, οπλισμό και εξαρτήματα αεροπλάνων. Αποχωρώντας εσπευσμένως από την πίεση Άγγλων και ανταρτών από τη Θεσσαλονίκη τον Οκτώβριο 1944, οι Γερμανοί ανατίναξαν το αποθηκευμένο υλικό καταστρέφοντας αρκετά περίπτερα.

Μετά την απελευθέρωση, στο χώρο της έκθεσης και τα επισκευασμένα από τις καταστροφές περίπτερα εγκαταστάθηκαν βρετανικές υπηρεσίες ανεφοδιασμού και η UNNRA, ο οργανισμός περίθαλψης και αποκατάστασης του ΟΗΕ. Στεγάστηκαν επίσης μια ελληνική υπηρεσία διανομής τροφίμων και η δημόσια υπηρεσία αυτοκινήτων ΥΕΚΑ.